

规划公示

北京经济技术开发区
应急避难场所专项规划
(2024年—2035年)

(征求意见稿)

导读

为深入贯彻习近平总书记关于应急管理的重要论述和对北京重要讲话精神，落实《北京城市总体规划（2016年—2035年）》批复要求，严格遵循《北京市应急避难场所规划（2022年—2035年）》具体指导和总体目标，依据《应急避难场所专项规划编制指南》等相关规范，北京经济技术开发区（以下简称“经开区”）城市运行局会同北京市规划和自然资源委经济技术开发区分局等部门组织编制了《应急避难场所专项规划（2024年—2035年）》。

01 规划原则

1

坚持底线思维、以人为本

坚持底线思维、极限思维，着力提升多维度风险综合应对能力，坚持生命至上，人民至上，最大限度保障人民群众生命安全和维护社会稳定。

2

坚持系统集成、平急两用

强化功能混合与时空联动，在灾前、临灾、灾时、灾后发挥不同阶段的防灾、备灾、应急、救灾等方面综合作用，构建避灾防灾救灾一体的全职能应急避难场所体系。

3

坚持平灾结合、空间复合

妥善处理应急避难场所建设与城市更新的关系，强化资源集约统筹利用，推动应急避难场所与广场、绿地、公园、体育场馆、学校等既有设施的共享设置，完善新建设施的接入条件，在城市复合功能中实现应急避难场所体系化建设。

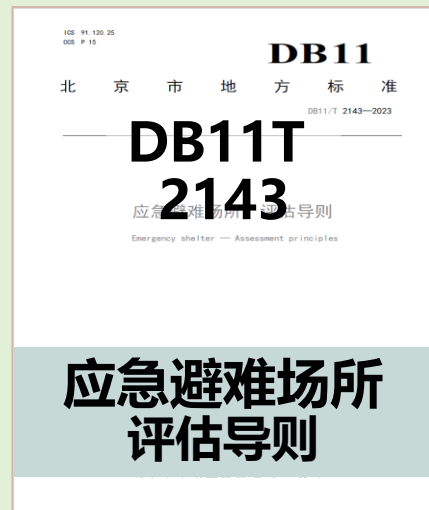
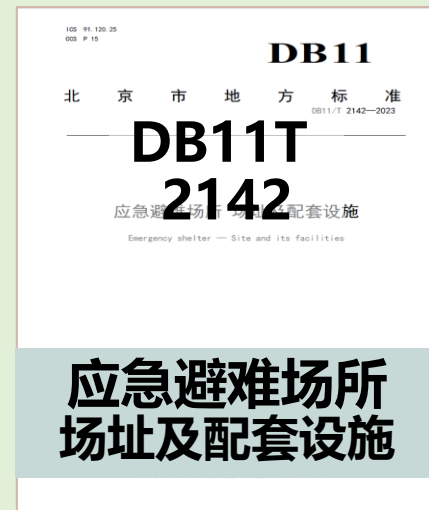
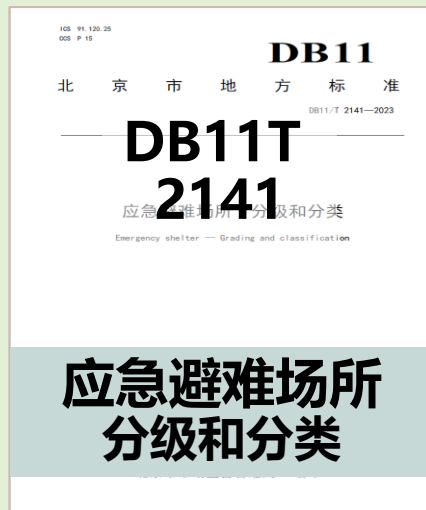
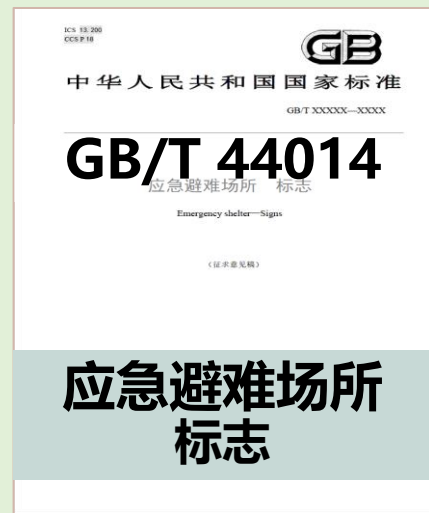
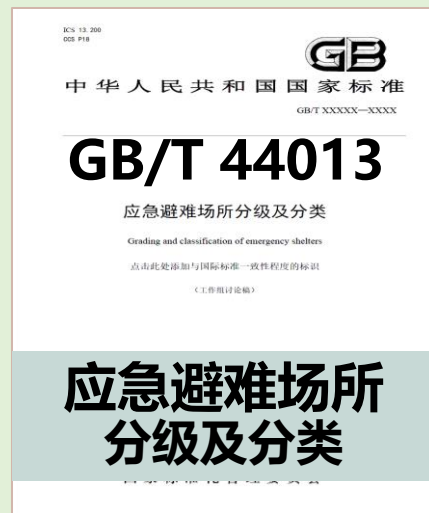
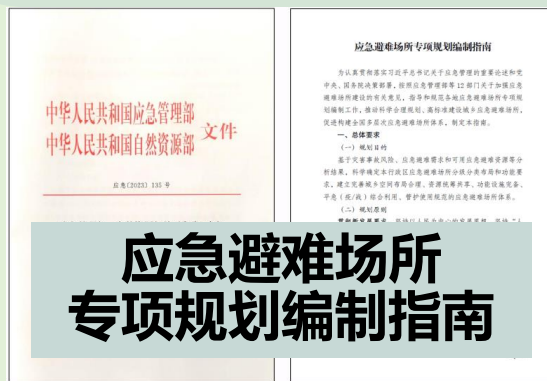
4

坚持区域协调、资源综合

将空间规划布局与应急管理体系充分结合，统筹医疗卫生、物资保障、人员转运、治安救援等支撑系统，增强空间保障硬实力，提高应急救灾软实力，提升多部门的协调保障合力。

02 标准指导

为积极响应建立大安全大应急框架和完善国家应急管理体系的新任务与新要求，确保应急避难场所全生命周期工作的科学性和有效性，本次规划采用应急管理部、北京市应急管理局最新出台的一系列应急避难场所全新标准。



03 规划范围和规划年限

规划范围

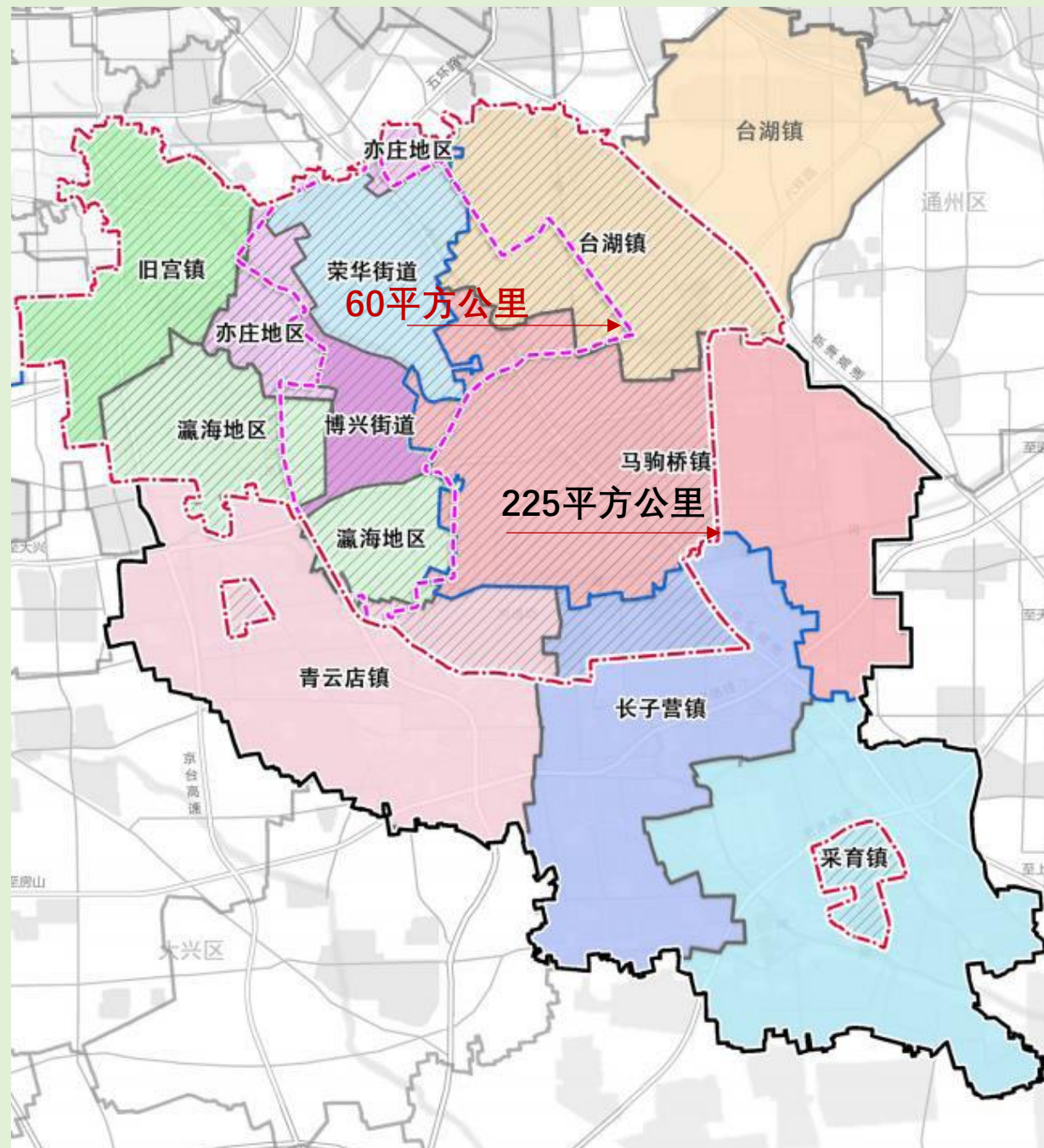
北京经济技术开发区约66平方公里（功能区范围约60平方公里）。

研究范围

亦庄新城：经开区(60平方公里)+大兴部分(83平方公里)+通州部分(76平方公里)。

规划期限

为2024年至2035年。基期年为2023年，近期为2025年，中期为2030年，远期为2035年，远景展望至2050年。



04 规划对象

应急避难场所是指新建、改造和指定的用于应急避难人员安置的具有一定生活服务保障功能的安全场所。

针对经开区主要的灾害类型及应急避难场所功能特征，**应急避难场所**统筹应对自然灾害、事故灾难、公共卫生事件和社会安全事件，适用各类多突发事件的安全庇护职能。

05 规划目标

高标准

安全亦城

高要求

平安亦城

高质量

韧性亦城

构建经开区应急避难保障体系，为建设韧性安全宜业宜居新城提供坚实的安全空间保障。

紧紧围绕经开区“三城一区”主平台和“四区一阵地”的功能定位，从系统性和全局性角度出发，重点发挥应急避难场所在城市综合防灾体系、韧性城市建设中的关键支撑作用，科学确定经开区的应急避难场所体系的战略和发展目标，明确适宜的发展规模。

05 规划目标

构建空间布局合理、资源统筹共享、功能设施完备、平急（疫/战）综合利用、管理运维规范，与经开区定位相适应的应急避难场所体系。



2050年

强能力、树标杆：实现应急避难场所管理体系现代化，能够实现极端灾害发生时，确保经开区应急避灾场所安全运转，具有对抗各种灾害的安全管理及防护能力，使经开区成为北京市应急避难场所建设典范。



2035年

优布局、成体系：基本建成布局合理、资源共享、设施完备、平急（疫/战）两用、管理规范，人均应急避难场所面积不小于2.1平方米。综合性应急避难场所至少可满足经开区所需避难总人数的60%，室内可容纳避难人数不低于室内外可容纳避难人数的20%。



2030年

补短板、促提升：初步建立应急避难场所结构体系，空间布局较为合理，重点应急避难场所建设取得有序推进。



2025年

明方向、找差距：完成应急避难场所专项规划，确定未来应急避难场所建设和实施的方向，对标先进实践，自上而下，顶层设计，制定应急避难场所管理制度和标准，明确各自相应的管理职责。为应急避难场所建设和实施做好积极准备。

06 应急避难场所发展布局

1. 整体布局要求

以整体均衡为主调，以分类分级统筹建设为主线，推动经开区应急避难场所科学规划布局。应急避难场所布局按服务人口和服务半径合理布局，实现人人享有充分的基本应急避难保障。

符合国土空间规划，遵循总量够用、既有尽用、快速可达、共建共用和区域协同的原则。参考控规街区单元，合理规划区级、街道级和社区级应急避难场所发展布局。按照建筑及场地类别、总体功能定位，以及避难时长、避难种类、避难面积、避难人数、服务半径和设施设备物资配置等，科学设置室内型/室外型、综合性/特定性/专业性、以及紧急/短期/长期避难场所。

06 应急避难场所发展布局

2. 应急避难场所分级分类规划 (避灾时长分)

按照应急避难场所功能级别、避难规模和避难时长等，通过计划疏散与自主疏散相结合，搭建紧急避难场所、短期避难场所、长期避难场所三级人口避难的保障机制和疏散体系。



紧急
避难场所



短期
避难场所



长期
避难场所

避难时长	1天	2~14天	≥15天
避难距离	≤10min 500m	15~20min 1000m	— —

06 应急避难场所发展布局

2. 应急避难场所分级分类规划 (避灾时长分)



紧急 应急避难场所

向一定服务范围内应急避难人员提供紧急避险，并具备体现基本应急避难功能配置的应急设施设备和物资的避难场所，也是应急避难人员集合并转移到其他类型避难场所的过渡性场所。



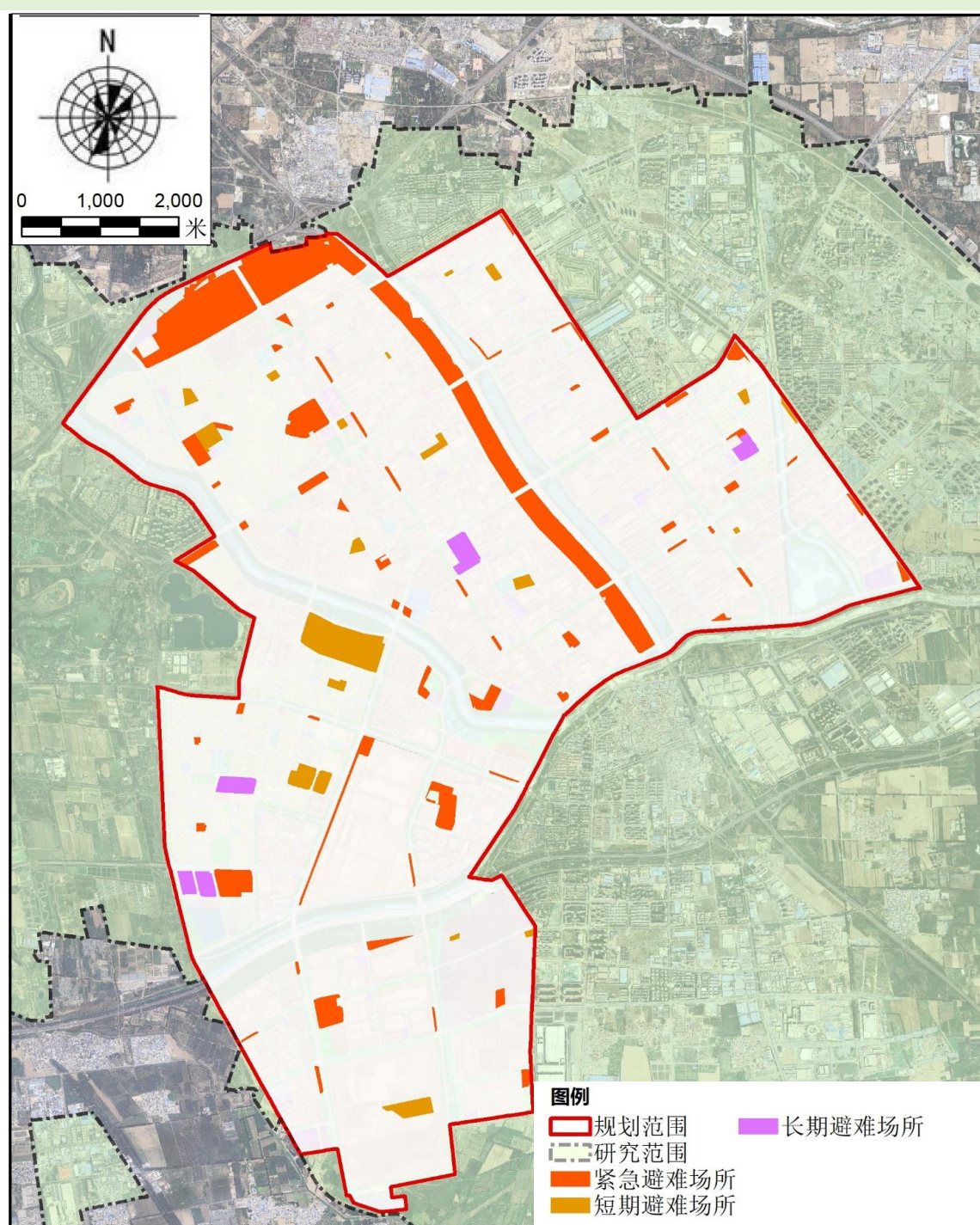
短期 应急避难场所

具备避难住宿功能和相应配套设施，是用于避难人员固定避难和进行集中性救援的避难场所，作为应急避难重要的避难及救援空间。



长期 应急避难场所

侧重于集中救援，同时具备服务于区级的城市救灾指挥、应急物资储备分发、专业救灾队伍驻扎等功能，重点发挥应急避难的堡垒式功能。



06 应急避难场所发展布局

3. 应急避难场所分级分类规划 (功能定位分)



综合性 应急避难场所

为统筹多种灾害、事故，或兼顾防疫防空等其他相关领域应急避难资源融合建设的紧急、短期和长期避难场所。每单元打造一个范围内能够多灾统筹、平急两用的综合性应急避难场所。



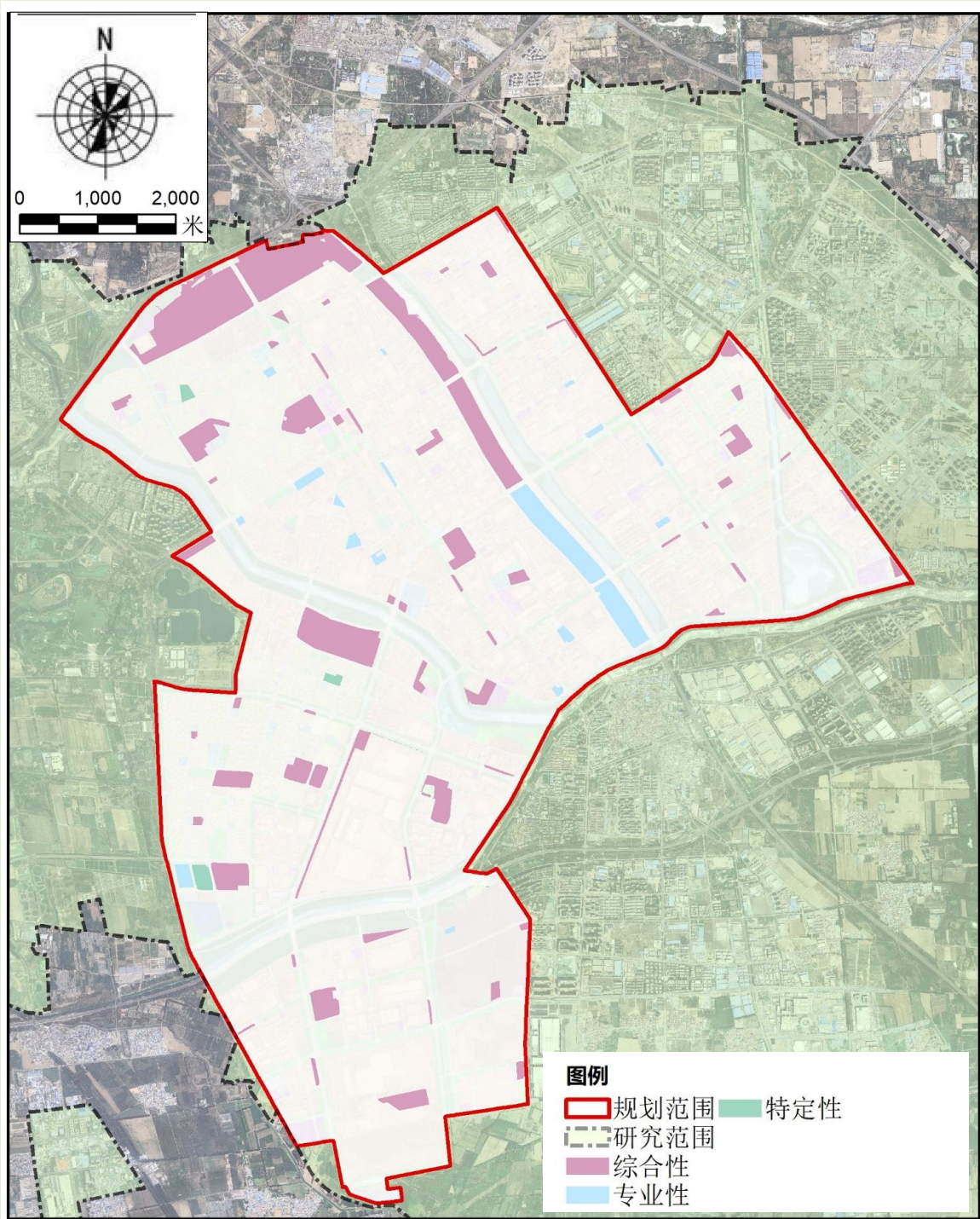
专业性 应急避难场所

为防洪、极端天气、重大传染病疫情等专业性应急避难场所。



特定性 应急避难场所

为老年人、婴幼儿、孕妇、残障人士和伤病人员提供服务的应急避难场所，以室内型应急避难场所为主。



06 应急避难场所发展布局

4. 应急避难场所分级分类规划 (分级管理分)



区级 应急避难场所

一是发生灾害以后作为固定的避难场所，为居民提供短中期的生活安置地；二是作为救灾基地，开展救援和恢复重建活动。区级避难场所以综合性/室内应急避难场所为主。



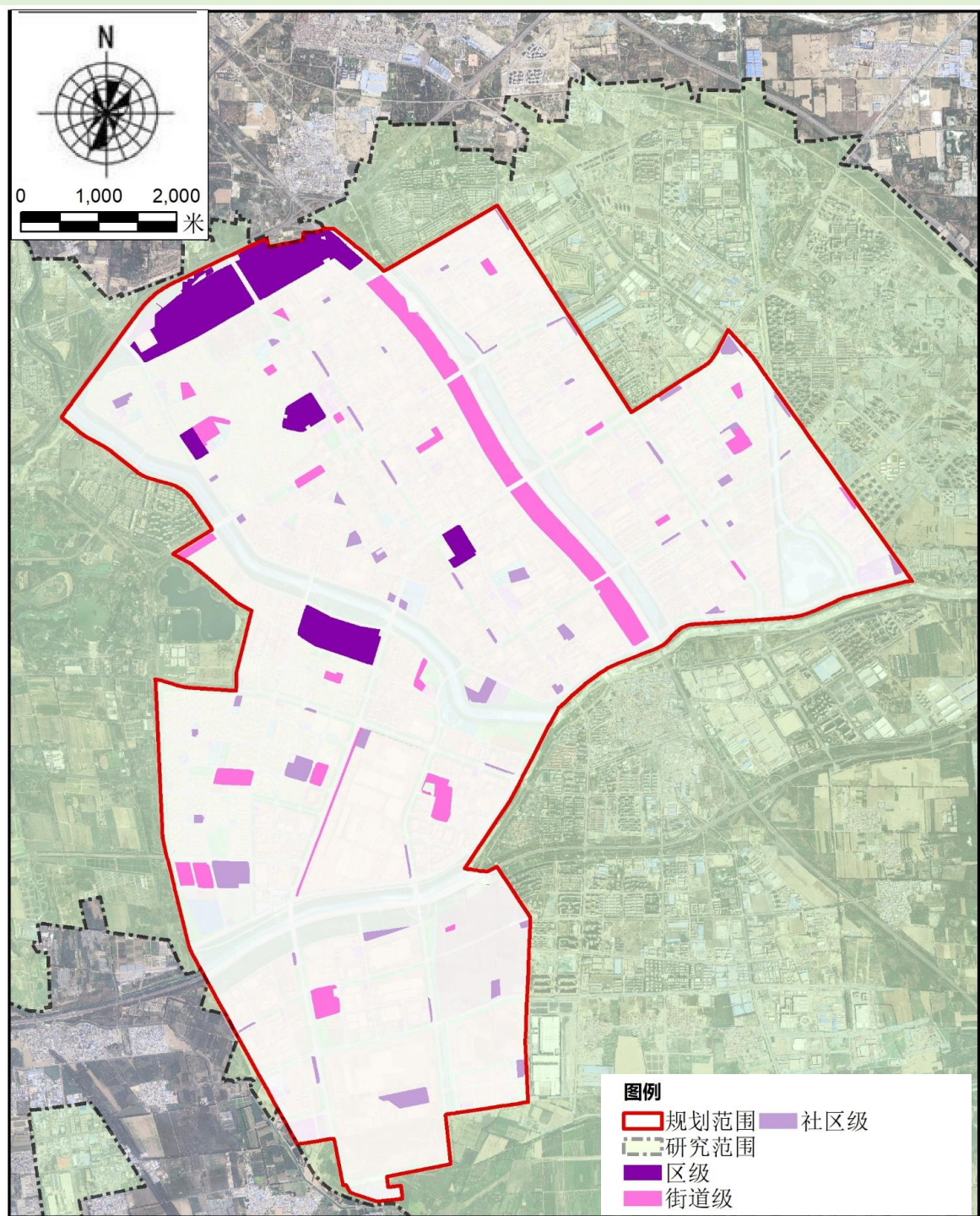
街道级 应急避难场所

主要为街道服务，结合经开区实际情况，主要从现有通过改造可作为避难场所的资源进行选择，从空间布局、场地条件、交通条件进行分析确定。



社区级 应急避难场所

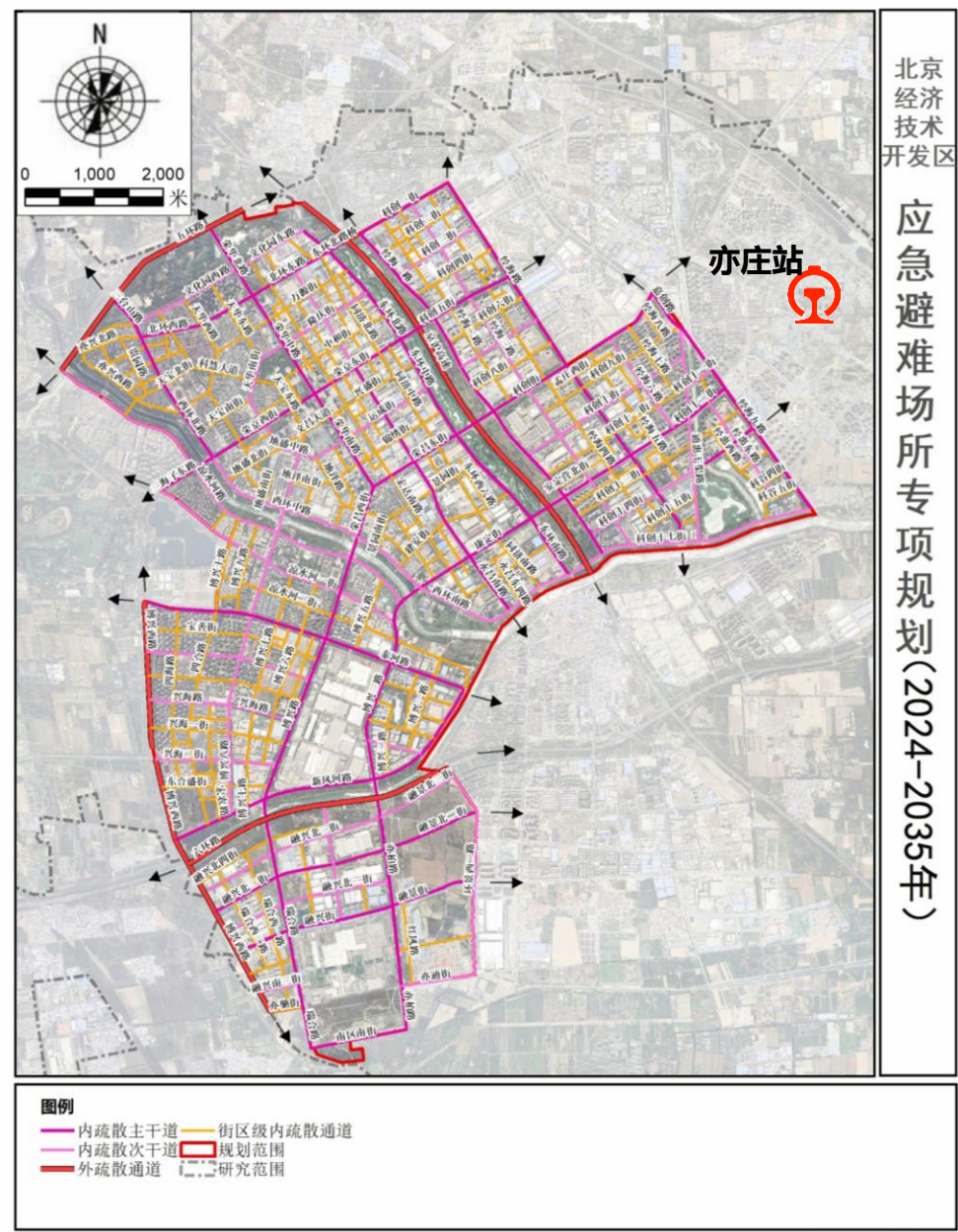
供避难疏散人员临时或就近避难疏散的场所，也是避难疏散人员集合并转移到固定避难疏散场所的过渡性场所。通常可选择小公园、小花园、小广场、街头绿地等。



图例

- 规划范围
- 研究范围
- 区级
- 街道级
- 社区级

07 疏散救援通道规划



应急疏散道路承担着受灾人员到达城市内及城市周边避难场所、外来救援人员和救援物资到达灾区的重要任务，是应急交通系统的核心。按照服务功能、服务范围分为**外疏散通道**和**内疏散通道**两类，内疏散通道又分为内疏散主干道、内疏散次干道和街区级内疏散通道三级。

外疏散通道:京沪高速（放射通道）、五环线(联络通道)、六环路(联络通道)、博兴西路4条；

内疏散主干道: 45条，以城市主干道（一级公路）为主；

内疏散次干道: 40条，以城市次干路（二级公路）为主；

街区级内疏散通道: 共166条，以城市支路为主。

铁路: 利用**京津城际铁路**的亦庄站作为接入铁路网络的重要节点，灾时在人员救援、物资运输等方面发挥重要作用，便于经开区与京津冀部分城市的应急救灾。

08 设计要求指引

1. 场址选择与建筑条件



选址要求

避开危险地段如滑坡、崩塌、地陷等，以及行洪区、分洪口等洪水威胁区，同时远离高压线走廊区域和易燃易爆危险物品存放点。



安全距离

与周围建（构）筑物保持安全距离，避免倒塌影响，且与重大火灾或爆炸危险源距离不小于1000米。避开长输天然气管道、输油管道铺设区。林木附近的应急避难场所需注意防火。



适宜性要求

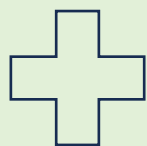
便于电力、通信、给排水等市政配套设施接入，周边交通便利、道路畅通，便于人员疏散、物资运送、车辆进出。

08 设计要求指引

2. 功能配置与设施设备

功能区划分

根据避难时长，分为紧急、短期和长期避难场所，分别设置不同的功能区，如应急集散、医疗救治、物资储备、应急宿住等。



设施设备配置

各类避难场所均需配置应急供水、供电、通讯、照明、消防等设施，并根据需求增配排污、停车、餐饮、文化活动等设施。

08 设计要求指引

2. 功能配置与设施设备



08设计要求指引

3. 物资储备与信息系统

物资 储备

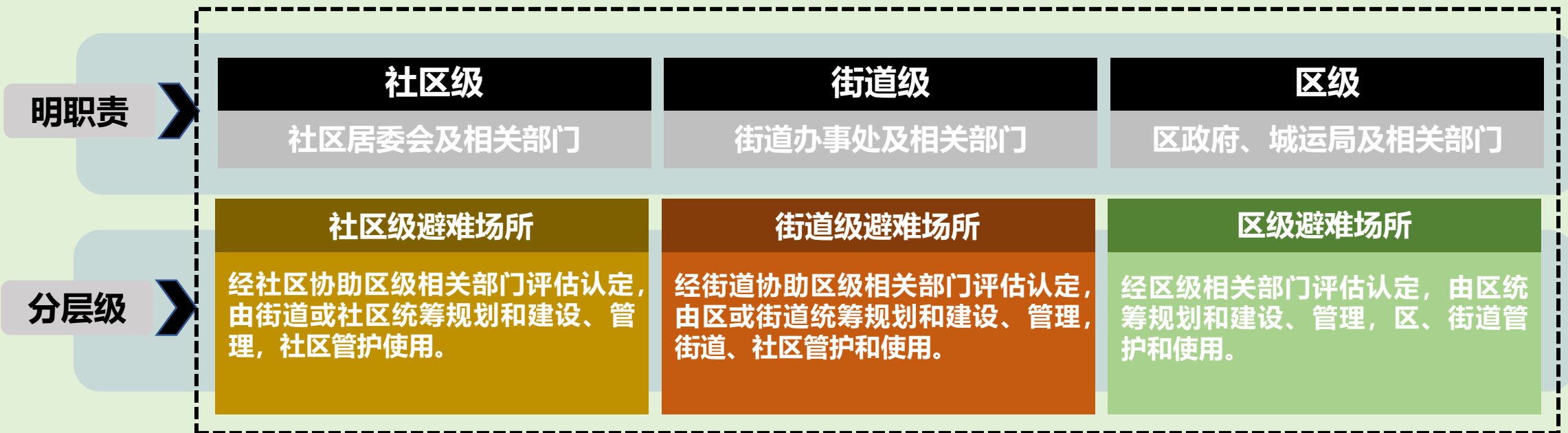
建立政府主导、统一调度的应急物资储备体系，科学规划仓储分布，提升储备能力，实现多样化储备方式，确保应急物资快速响应。

加强应急避难场所信息化管理，实现应急避难场所的网络化管理，建立应急避难场所信息数据库。

信息 系统

09 实施保障

- 强化规划引领，加强组织领导，健全工作机制，加强资金和应急物质保障，保障规划实施；
- 建立公众参与机制，多方协商、共建共治；
- 加大宣传教育力度，提高社会公众对应急避难场所的理解和认识。
- 加强协同联动、响应快速的城市应急管理能力和



结语

作为北京建设国际科技创新中心主平台“三城一区”中的“一区”，经开区深刻把握新时代发展要求，充分认知“四区一阵地”重要区域定位，秉承创新规划导向，高站位谋划，高标准推进应急避难场所专项规划工作，形成体系布局完善、运行机制健全、资源高效利用、指导落地实施的规划成果。